

05.12.2007

## **OP 1585: Import-Änderung 2. Phase**

**Dokumentation  
Original auf SharePoint**



# Doku zu OP1585

## JT-Import - Import Frontend

Über die Menüfunktion *Import Frontend* im Menü Import wird das Importmodul von JTheseus aufgerufen.

Hier können Sie Projekte, Adressen und Personen aus CSV-Dateien importieren oder Projektzuordnungen vornehmen.

**Wählen Sie zuerst aus, was Sie importieren möchten:**

[Projekte importieren](#) / [Projekte zuordnen](#) / [Adressen und Personen importieren](#)

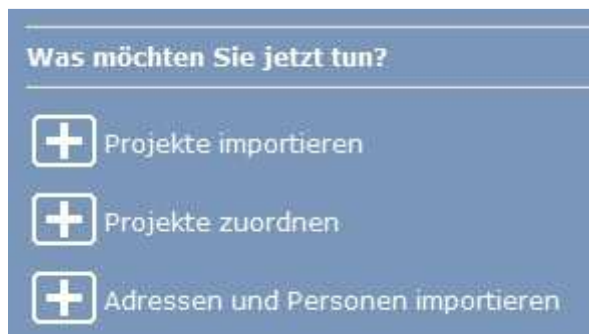


Abbildung: Import Frontend

## JT-Import - Adressen und Personen importieren

**Ablaufschritte für den Import:**

1. Schema erstellen
2. Import-Einstellungen für das Schema festlegen
3. Neue Zuordnungen im Schema anlegen
4. Importvorgang starten

**Schema:** [auswählen](#) / [erstellen](#) / [löschen](#)

Mit diesen Funktionen können Sie ein Schema auswählen, neu erstellen oder ein nicht mehr benötigtes Schema löschen.

Typ	Tabelle	Parameter	Spalten Pos.	Wert 1	Wert 2	Wert 3
<input type="checkbox"/> Zuordnung	Address	SearchName	1	null	...	...
<input type="checkbox"/> Zuordnung	Address	AddressID_FK	2	null	...	...
<input type="checkbox"/> Zuordnung	Address	AddressID	3	null	...	...
<input type="checkbox"/> Zuordnung	ContactPerson	Media	4	1	1	1
<input type="checkbox"/> Zuordnung	ContactPerson	Media	5	2	1	1
<input type="checkbox"/> Zuordnung	ContactPerson	Media	6	3	1	1
<input type="checkbox"/> Zuordnung	ContactPerson	Media	7	4	12	1
<input type="checkbox"/> Zuordnung	Person	SearchName	8	null	...	...

Abbildung: Adressen und Personen importieren

### **Import-Einstellungen:** [Einstellungen](#)

Nach Anwahl der Schaltfläche *Einstellungen* können die allgemeinen Import-Einstellungen des aktuellen Schemas bearbeitet werden.

### **Zuordnungen (JTheseus <-> CSV):** [Neue Zuordnung](#) / [Zuordnung bearbeiten](#) / [Zuordnung löschen](#)

Hier können Sie eine Zuordnung neu erstellen, nachträglich bearbeiten oder eine nicht mehr benötigte Zuordnung im aktuell ausgewählten Schema löschen.

### **Import-Vorgang starten:** [importieren](#)

Nach Anwahl der Schaltfläche *importieren* können Sie den Import-Vorgang starten.

## **JT-Import - Schema auswählen**

Im Schema werden die Zuordnungen der CSV-Datei zu den einzelnen Feldern in JTheseus gespeichert. Über das Listenauswahlfeld *Schema* können Sie ein bereits vorhandenes Schema für den Import auswählen. Anschließend werden die Zuordnungen in der unteren Liste angezeigt. Sind noch keine Zuordnungen vorhanden (z.B. bei einem neu erstellten Schema), so können Sie diese nach Anwahl der Schaltfläche [Neue Zuordnung](#) erstellen.

### **Beispiel:**




Abbildung: Schema Auswahl

## JT-Import - Schema erstellen

Nach einem Klick auf *Schema erstellen*, ändert sich der Fensterinhalt, und Sie haben nun die Möglichkeit ein neues Schema anzulegen.

Abbildung: Schema erstellen

1. **Name**  
Geben Sie in diesem Feld den Namen an unter dem das neue Schema gespeichert werden soll.
2. **Projekt**  
Wählen Sie hier das Hauptprojekt für den Import aus.
3. **Trennzeichen**  
Geben Sie hier an welches Feldtrennzeichen in der zu importierenden CSV-Datei verwendet wurde.
4.  Bestätigen Sie mit diesem Button die Eingaben.
5. Anschließend öffnet sich ein neues Fenster, indem Sie allgemeine [Einstellungen](#) für das neue Schema angeben können.
6. Für das aktuell ausgewählte Schema müssen Sie abschließend noch die entsprechenden [Zuordnungen](#) erstellen. Danach kann der Importvorgang über den Button [importieren](#) gestartet werden.

## JT-Import - Schema löschen

Nach einem Klick auf *Schema löschen*, können Sie das aktuell in der Listenauswahl dargestellte Schema mit seinen Einstellungen und Zuordnungen löschen. Bestätigen Sie nachfolgend die Sicherheitsabfrage über die Schaltfläche *OK*.



**Hinweis:** Der Benutzer kann ein Schema nur löschen, wenn er die erforderlichen Rechte unter [Administration, Rolle](#) besitzt.

## JT-Import - Schema - Einstellungen

In diesem Fenster werden die allgemeinen Einstellungen für den Datenimport vorgenommen und im Schema gespeichert. Der Aufruf erfolgt entweder im Rahmen der Schema-Neuerstellung automatisch, oder nachträglich über den Button *Einstellungen*.

**Das Fenster Import-Einstellungen lässt sich grob in folgende Bereiche aufteilen:**  
[Projektfelder](#) / [Aufgabenerstellung](#) / [Quell-/Zielformat](#) / [Dublettenfelder](#)

Projekt:	Vertrieb		
Dublettencheck-Projekt:	Alle		
2. Projekt:	Verwaltung		
3. Projekt:	Entwicklung		

Aufgaben-Projekt:	Vertrieb	
Aufgaben Status:	Adresse komplettieren	
Vorgangstyp:	Tätigkeit	
Verantwortlicher:	DA	
Notiz:	<input type="text"/>	
Gruppe:	<input type="text"/>	

Trennzeichen:	;		
Text Zeichen:	"		
Datenbanksystem:	MSSQL		
Telefonnr. Trennzeichen:	Auto		
Kundennummer:	----		
Datumsformat:	dd.mm.yyyy		
Dublettenschlüssel für Adresse:	Fremdschlüssel		
ANSCH:	<input type="checkbox"/>		
Etiketten erzeugen:	<input checked="" type="checkbox"/>		
Mit leeren Werten überschreiben:	<input type="checkbox"/>		
Adressänderungslog:	<input type="checkbox"/>		
Dubletten:	Beziehung anlegen / Dubletten aktualisieren		
Beziehung für die sicheren Dubletten	<input type="text"/>		
Beziehung für die wahrscheinlichen Dubletten	<input type="text"/>		

Übernehmen
 Abbruch

Abbildung: Import-Einstellungen

## JT-Importeinstellungen - Projektfelder

In diesem Bereich können die zu importierenden Adressen und Kontaktpersonen bis zu drei Projekten gleichzeitig zugeordnet werden. Über das Listenauswahlfeld *Dublettencheck-Projekt* " kann "eines" der zugeordneten Projekte oder "alle" für die Dublettensuche festgelegt werden.

Projekt:	Vertrieb	→
Dublettencheck-Projekt:	Alle	→
2. Projekt:	Verwaltung	→
3. Projekt:	Entwicklung	→

Abbildung: Fensterausschnitt Projektfelder

### **Bedeutung der Projektfelder im Fenster Import-Einstellungen**

- **Projekt (Hauptprojekt)**  
In diesem Feld wird das Hauptprojekt für den Import von Adressen und Kontaktpersonen ausgewählt. Vorgeschlagen wird hier das Projekt, das Sie bei der Schema Erstellung festgelegt haben. Eigenschaften werden nur dem Hauptprojekt zugeordnet.
- **2. Projekt / 3. Projekt**  
Für den Import können den Adressen und Kontaktpersonen hier zwei zusätzliche Projekte zugeordnet werden. Alle anderen Objekte (z.B. Eigenschaften) werden beim Import grundsätzlich nur dem Hauptprojekt zugeordnet.
- **Dublettencheck-Projekt (Dublettensuche)**  
Die Dublettenprüfung kann entweder in "allen" Projekten des Benutzers oder in einem "einzelnen" Projekt nach Adressen-Dubletten suchen. Standardmäßig wird hier "Alle" vorgeschlagen. Ist dieses Feld gefüllt, so können Sie weitere Einstellungen für [Dublettenfelder](#) festlegen.

**Hinweis:** Das Feld *Dublettencheck-Projekt* wird nur angezeigt, wenn in der [Benutzeradministration](#) für den Benutzer folgende Rechte voreingestellt sind:

- Dublettenprüfung: ACS
- Adressen DP: *obligatorisch / nicht obligatorisch*

## **JT-Importeinstellungen - Aufgabenerstellung**

Wenn beim Import von Kontaktpersonen Aufgaben in JTheseus angelegt werden sollen, müssen Sie zunächst ein *Aufgaben-Projekt* auswählen. Anschließend wird im Fenster Import-Einstellungen der nachfolgend abgebildete Bereich mit den Aufgabenfeldern eingeblendet.

Aufgaben-Projekt:	Vertrieb	▼
Aufgaben Status:	Angebot erwünscht	▼
Vorgangstyp:	Besuch/Treffen	▼
Verantwortlicher:	DA	▼
Notiz:	z.Hd. Herrn Mustermann	
Gruppe:	Vertrieb	➔

Abbildung: Aufgabenbereich

- **Aufgaben-Projekt**

In dieser Listenauswahl werden alle Projekte aus den Projektfeldern (Projekt, 2. Projekt, 3. Projekt) zur Auswahl angeboten. Standardmäßig ist hier kein Eintrag vorausgewählt. Erst nach Auswahl eines Projekts für die Aufgabenerstellung werden die nachfolgenden Felder eingeblendet.

Hinweis: Für das Aufgaben-Projekt muss eine Status-Liste für den Aufgaben Status existieren. Die Status-Liste kann nach Auswahl des Projekts unter [Administration, Projekt](#) angelegt werden.

- **Aufgaben Status**

Die Aufgaben werden grundsätzlich nur erzeugt, wenn in diesem Listenfeld ein Status ausgewählt wird.

- **Vorgangstyp**

Wählen Sie in der Listenauswahl, um welche Art von Ereignis (z.B. Besuch, Treffen) es sich handelt.

- **Verantwortlicher**

Hier können Sie einen Mitarbeitern für die Bearbeitung der Aufgabe auswählen.

Hinweis: Falls Sie weder einen "Verantwortlichen" noch eine Gruppe" auswählen, können beim Import keine Aufgaben angelegt werden.

- **Notiz**

In diesem Textfeld können Sie Informationen (max. 250 Zeichen) für die Aufgabe hinterlegen .

- **Gruppe**

Hier können Sie eine bestimmte Gruppe von Mitarbeitern für die Bearbeitung der Aufgabe auswählen.

Hinweis: Falls Sie weder einen "Verantwortlichen" noch eine Gruppe" auswählen, können beim Import keine Aufgaben angelegt werden.

## JT-Importeinstellungen - Quell-Zielformat



Um das Quellformat der zu importierenden CSV-Datei exakt auf die Zieldatenbank in JTheseus übertragen zu können, werden im nachfolgend abgebildeten Fensterbereich folgende Einstellungen abgefragt.

Trennzeichen:	;
Text Zeichen:	"
Datenbanksystem:	MSSQL
Telefonnr. Trennzeichen:	Auto
Kundennummer:	----
Datumsformat:	dd.mm.yyyy
Dublettenschlüssel für Adresse:	Fremdschlüssel
ANSCH:	<input type="checkbox"/>
Etiketten erzeugen:	<input checked="" type="checkbox"/>
Mit leeren Werten überschreiben:	<input type="checkbox"/>
Adressänderungslog:	<input type="checkbox"/>

Abbildung: Quell-Zielformat

- **Trennzeichen**  
Geben Sie hier an, welches Feldtrennzeichen in der zu importierenden CSV-Datei verwendet wurde.
- **Text Zeichen**  
Geben Sie hier ein Texterkennungszeichen an, falls es Felder gibt in denen Trennzeichen vorkommen. Z.B. „Herr Meier bittet um Rückruf; er ist aber nur bis 17 Uhr im Haus;“. Ohne Texterkennungszeichen würde der Import das Semikolon als Ende des Feldes betrachten.
- **Datenbanksystem**  
Wählen Sie hier die bei Ihnen eingesetzte Datenbank (PostgreSQL, MSSQL, Oracle) aus.
- **Telefonnr. Trennzeichen**  
Hier können sie auswählen welches Verfahren beim Import von Telefonnummern verwendet wird. Bei Auto werden alle Sonderzeichen und Buchstaben aus der Telefonnummer entfernt, während bei manuell alle Sonderzeichen außer Bindestrichen und Buchstaben entfernt werden.
- **Kundennummer**  
Hier können Sie auswählen welches Verfahren beim Import von Kundennummern verwendet wird. Bei Clean werden alle Sonderzeichen und Buchstaben aus der Kundennummer entfernt. Wenn nichts ausgewählt wird, wird die Kundennummer so gelassen wie diese ist.
- **Datumsformat**  
Geben Sie hier an in welchem Format die Datumsangaben in der zu importierenden CSV-Datei vorhanden sind.

- **Dublettenschlüssel für Adresse**

Hier geben Sie an welches Merkmal als Dublettenschlüssel verwendet wird. Es wird empfohlen den Fremdschlüssel als Dublettenschlüssel zu verwenden, da er in der Adressmaske nicht aufgeführt wird und somit nicht verändert werden kann. Als Fremdschlüssel kann beispielsweise eine Kundennummer oder auch die Telefonnummer gewählt werden, ein 100% eindeutiges Merkmal.

Ein Adressdatensatz wird nur dann als Dublette erkannt, wenn die Werte des gewählten Dublettenschlüssels exakt übereinstimmen. In diesem Fall werden alle Informationen (Firmenname, Anschrift, Merkmal etc.) des vorhandenen Adressdatensatzes mit den Informationen des Importdatensatzes überschrieben. Vorhandene Kontaktpersonen und Ereignisse bleiben bestehen. Wird durch den Import ein Ereignis angelegt, wird dieses auch für den vorhandenen Adressdatensatz erzeugt. Stimmen die Werte des Dublettenschlüssels nicht exakt überein, wird ein neuer Datensatz erzeugt.

- **ANSCH**

Beim Import werden, bei aktivierter Etikett-Erzeugung, die Etikett-Daten in Großbuchstaben umgewandelt.

- **Etiketten erzeugen**

Ist diese Option aktiv, so werden Etiketten in JTheseus mit den Daten der Kontaktpersonen angelegt.

- **Mit leeren Werten überschreiben**

Werden beim Import bestehende Adressen oder Kontaktpersonen aktualisiert, so können bestehende Datenfelder in JTheseus mit leeren Werten überschrieben werden.

- **Adressänderungslog**

Ist diese Option aktiv, so werden alle Adressänderungen auf dem Server in einer XML-Datei gespeichert.

## JT-Importeinstellungen - Dublettenfelder

Wenn Sie beim Import die Funktionalität der Dublettenprüfung benutzen wollen, müssen Sie zunächst ein [Dublettencheck-Projekt](#) auswählen. Anschließend wird im Fenster Import-Einstellungen der nachfolgend abgebildete Bereich mit den Dublettenfeldern eingeblendet. Beachten Sie, dass dieser Bereich nur bei entsprechenden Rechten auf Dublettenprüfung sichtbar wird.

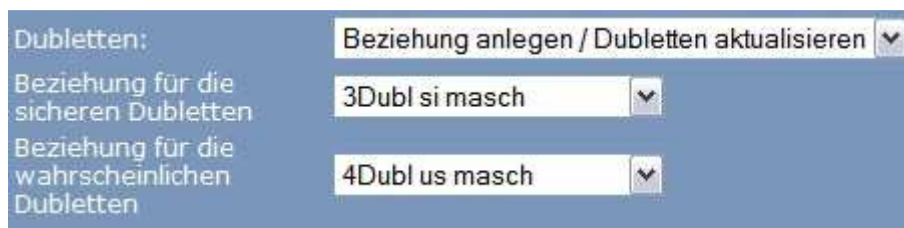


Abbildung: Dublettenfelder

- **Dubletten**

In dieser Listenauswahl können Sie die Verfahrensweise für Dubletten festlegen.

- **Ohne Dublettenprüfung** (nur bei Voreinstellung "Adressen-DP = nicht obligatorisch" in der [Benutzeradministration](#))  
Beim Import findet keine Dublettensuche im Dublettencheck-Projekt statt.
- **Beziehung anlegen / Dubletten aktualisieren** [Entscheidungsfälle Dublettenbehandlung](#)  
Beim Import findet die Dublettensuche im eingestellten Dublettencheck-Projekt statt. Es werden zwei zusätzliche Listenauswahlfelder für die Dublettenbehandlung eingeblendet, in denen Sie die Beziehungen für sichere und wahrscheinliche Dubletten festlegen können.
  - **Beziehung für die sicheren Dubletten** (nur sichtbar: "Dubletten: Beziehung anlegen / Dubletten aktualisieren")  
Die in diesem Listenauswahlfeld gewählte Adressbeziehung, wird in der Registerkarte *Beziehung* der Adressmaske, für alle sicheren Dubletten angelegt.
  - **Beziehung für die wahrscheinlichen Dubletten** (nur sichtbar: "Dubletten: Beziehung anlegen / Dubletten aktualisieren")  
Die in diesem Listenauswahlfeld gewählte Adressbeziehung, wird in der Registerkarte *Beziehung* der Adressmaske, für alle wahrscheinlichen Dubletten angelegt.
- **Dubletten nicht importieren**  
Die Dublettenprüfung wird beim Import durchgeführt. Dubletten deren Wahrscheinlichkeit größer oder gleich der Wahrscheinlichkeit der wahrscheinlichen Dubletten ist, werden nicht importiert und in eine separate Datei übertragen. Die Datei heißt Duplicates\_<Name des Schemas>.csv. Diese Datei kann nach dem Import aus dem Import-Fenster über den Link "Dublettenliste speichern" heruntergeladen werden.

**Hinweis:** Die Prozentwerte für "sichere" und "wahrscheinliche" Dubletten werden im Bereich *Dubletten-Schwellwert* der Registerkarte *Allgemein* in der [Mandantenadministration](#) hinterlegt.

## JT-Importeinstellungen-Dublettenbehandlung

### Entscheidungsfälle im Rahmen der Dublettenbehandlung:

#### Verwendete der Kürzel:

- maxW = maximale Wahrscheinlichkeit
- DubW = Dubletten Wahrscheinlichkeit

DubW > = Schwellwert für sichere Dubletten	DubW > = Schwellwert für wahrscheinliche Dubletten	Dublette maxW hat Kundennummer	Ergebnis
X		X	Es wird eine neue Adresse angelegt. Zu allen sicheren Dubletten wird eine Beziehung angelegt.

X			Die Dublette mit der höchsten Wahrscheinlichkeit wird aktualisiert. Zu allen sicheren Dubletten wird eine Beziehung angelegt.
	X		Es wird zu allen wahrscheinlichen Dubletten eine entsprechende Beziehung angelegt.
		egal	Adresse wird neu angelegt

Abbildung: Entscheidungsfälle

## JT-Import - Schema - Neue Zuordnung

Um die Daten importieren zu können, müssen die einzelnen Felder in der CSV-Datei zu den Feldern in JTheseus zugeordnet werden. Dies machen Sie über den Button neue Zuordnung. Daraufhin öffnet sich ein neues Fenster in dem Sie die Zuordnung vornehmen können.

Abbildung: neue Zuordnung

- Datentyp**  
 Wählen Sie hier zuerst aus, um was für einen Datentyp es sich handelt. So lässt sich dort auswählen ob es sich um einen Teil der Adresse, der Person, der Kontaktperson oder eines Ereignisses handelt.
- Datenfeld**  
 Dieses Feld ändert sich je nachdem, was Sie bei Datentyp ausgewählt haben. Wenn Sie z.B. Adresse ausgewählt haben, stehen Ihnen hier folgende JTheseus Felder der Adressmaske zur Auswahl: Suchname, Haus Nr., Strasse, Gebäude, Apartment, Stadt, PLZ1, PLZ2, PLZ3, Postfach/PLZ, Land, Internet, Notiz, Kundennummer, Firma1, Firma2, Firma3, Medien, Eigenschaft, Fremdschlüssel, Sperrkennzeichen, Privat. Bei Auswahl von Medien ändert sich der Fensterinhalt und es erscheint ein neues Listenauswahlfeld in dem Sie angeben können um welches Medium es sich handelt. Wenn dort wiederum Telefon ausgewählt wird ändert sich der Fensterinhalt wieder und Sie können auswählen um welchen Teil der Telefonnummer es sich handelt. Also ob Ländervorwahl, Vorwahl, Telefonnummer oder Durchwahl.
- Spaltenposition**  
 Hier geben Sie an in welcher Spalte sich das bei Datentyp und Datenfeld ausgewählte JTheseus Feld befindet.

## JT-Import - Schema - Zuordnung bearbeiten

Zur nachträglichen Bearbeitung von Zuordnungen innerhalb eines bestehenden Schemas, muss zunächst das betreffende Schema ausgewählt sein. Im Anschluß werden im unteren Bereich die bestehenden Zuordnungen zeilenweise aufgelistet.



Typ	Tabelle	Parameter	Spalten Pos.	Wert 1	Wert 2	Wert 3
<input type="checkbox"/> Zuordnung	Person	LastName	1	null	...	...
<input type="checkbox"/> Zuordnung	Person	FirstName	2	null	...	...
<input type="checkbox"/> Zuordnung	ContactPerson	Media	3	1	3	3
<input type="checkbox"/> Zuordnung	Address	FullName1	4	null	...	...
<input type="checkbox"/> Zuordnung	ContactPerson	CPLanguageID	5	null	...	...
<input checked="" type="checkbox"/> Zuordnung	Address	City	6	null	...	...

Abbildung: Liste Zuordnungen

Daraufhin öffnet sich nachfolgend das Bearbeitungsfenster der Zuordnung. Die Einstellungen können hier wie unter [Neue Zuordnung](#) beschrieben, geändert werden.

## JT-Import - Schema - Zuordnung löschen

Zum Löschen von Zuordnungen markieren Sie ein oder mehrere Zuordnungen des aktuellen Schemas in der Liste, und klicken Sie anschließend auf die Schaltfläche *Löschen*. Die markierten Einträge werden ohne weitere Abfrage gelöscht.



Abbildung: Zuordnung löschen

## JT-Import-starten

### Ablaufschritte während des Imports:

1. Anzeige der Dublettenprüfungs-Einstellungen für Import
2. Auswahl und Hochladen der CSV-Datei
3. Anzeige Import Log des Schemas

#### **Dublettenprüfungs-Einstellungen:** [Sonderfälle bei eingeschränkten Rechten](#)

Vor dem Import, werden Ihnen die aktuellen Einstellungen für die Dublettenprüfung zur Kontrolle angezeigt. Möchten Sie hier noch Änderungen der [Einstellungen](#) vornehmen, so können Sie über den Button *Nein* den aktuellen Importvorgang abbrechen. Klicken Sie auf den Button *Ja*, wenn Sie mit diesen Einstellungen fortfahren wollen.



Abbildung: Überprüfung der Einstellungen

#### **Auswahl und Hochladen der CSV-Datei:**

Anschließend wird das Fenster zur Auswahl der CSV-Datei angezeigt. Über den Button *Durchsuchen* können Sie die Dateiauswahl in einem weiteren Fenster vornehmen. Starten Sie danach den Importvorgang durch einen Klick auf den Button *Hochladen*.



Abbildung: Auswahl der CSV-Datei

#### **Anzeige Import Log des Schemas:** [Error-Log](#) / [Log](#)

Nach dem Import, wird das Fenster Import Log für das verwendete Schema geöffnet. Über die Optionen *Error* und *Log* können Sie unterschiedliche Fensteransichten mit Details zum Importvorgang anzeigen lassen.

## **JT-Import - Schema-Erforderliche Rechte**

Vor dem Hochladen der Import-Datei, wird geprüft ob der Benutzer die erforderlichen Rechte für die Dublettenprüfung in der [Benutzeradministration](#) besitzt.

**Grund:**

Ein Benutzer der "Rechte auf Dublettenprüfung" hat, erstellt ein neues Import-Schema mit der Option "Beziehungen anlegen / Dubletten aktualisieren".

Ein andere Benutzer der KEINE Rechte auf Dublettenprüfung hat, benutzt dieses Schema und startet den Import über die Schaltfläche importieren. In diesem Fall wird der Importvorgang mit der folgenden Meldung abgebrochen. Nach einem Klick auf den Button *OK* erfolgt ein Rücksprung in das Import Frontend.

Nachdem der Benutzer in den Import-Einstellungen des Schemas auf den Button übernehmen klickt, werden die geänderten Einstellungen ohne Dublettenprüfung gespeichert. Danach kann das Schema wieder importiert werden.



Abbildung: Keine Rechte auf Dubletten-Prüfung

## **JT-Importvorgang - Error-Log**

Im *Error* Modus wird Ihnen angezeigt, wieviele Zeilen (Datensätze) aus der CSV-Datei erfolgreich importiert werden konnten. Entspricht eine Zeile der CSV-Datei nicht der Schemazuordnung, so erhalten Sie entsprechende Statusmeldungen in rot markierten Zeilen. Im Beispiel unten wird die "Zeile 2" nicht importiert, weil die "KdNr oder AdressID\_FK" fehlt.

Detailliertere Informationen erhalten Sie nach Anwahl der Option [Log](#).



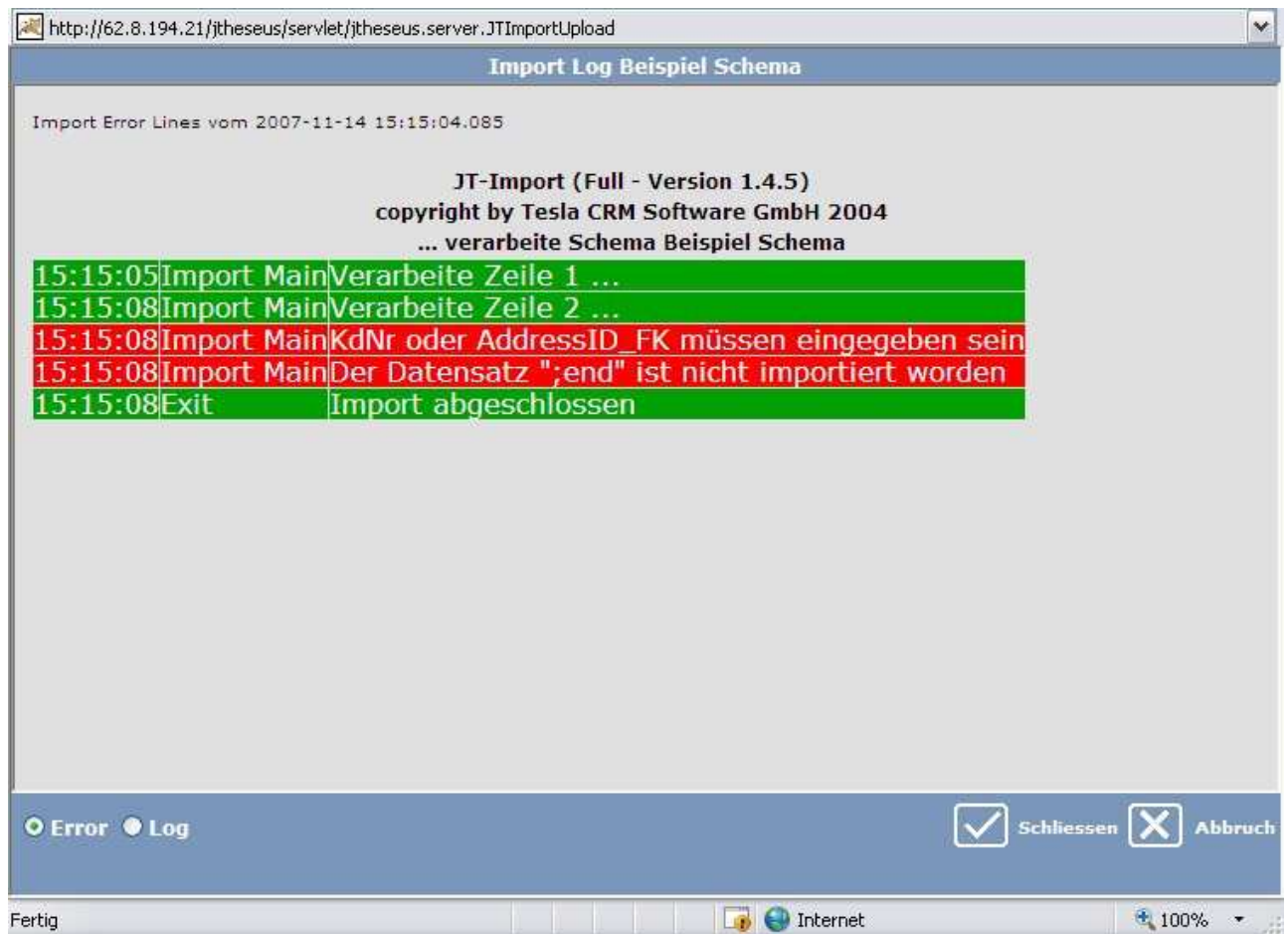


Abbildung: Error Log

## JT-Importvorgang - Log

Im Log Modus wird für jede verarbeitete Zeile der Status angezeigt. Die Adresse wird geprüft und abhängig von den Schema-Einstellungen aktualisiert oder neu angelegt. Zusätzlich erhalten Sie je nach Schema-Einstellung Informationen über importierte Medien, erzeugte Aufgaben (Tickets) oder angelegte Beziehungen bei gefundenen Dubletten.

**Hinweis:** Wenn Sie die [Schema-Einstellung](#) "Dubletten nicht importieren" verwenden, können Sie hier über den Link "[Dublettenliste speichern](#)" (Link wird zusätzlich eingeblendet), alle nicht angelegten Adressen lokal oder im Netz sichern.



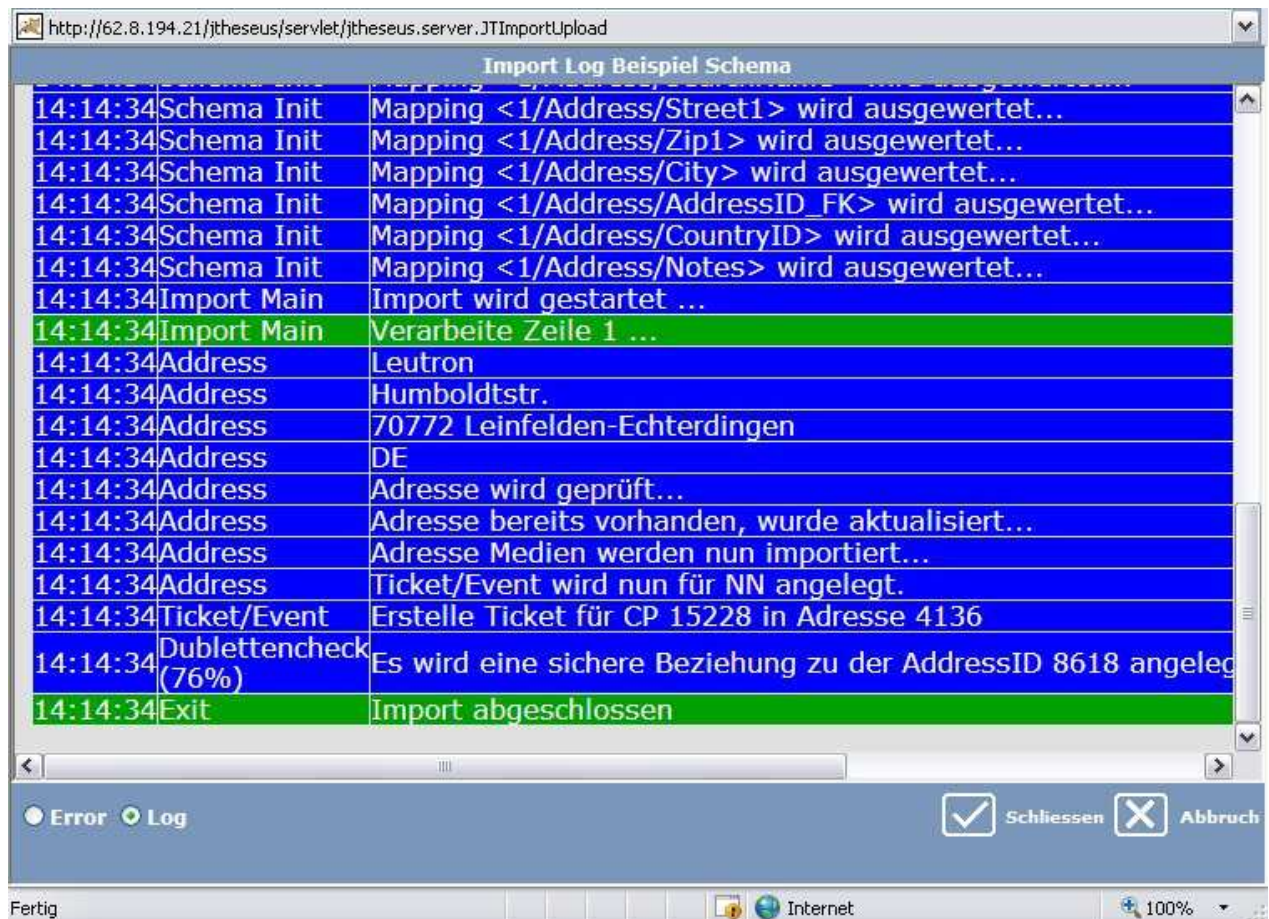


Abbildung: Log